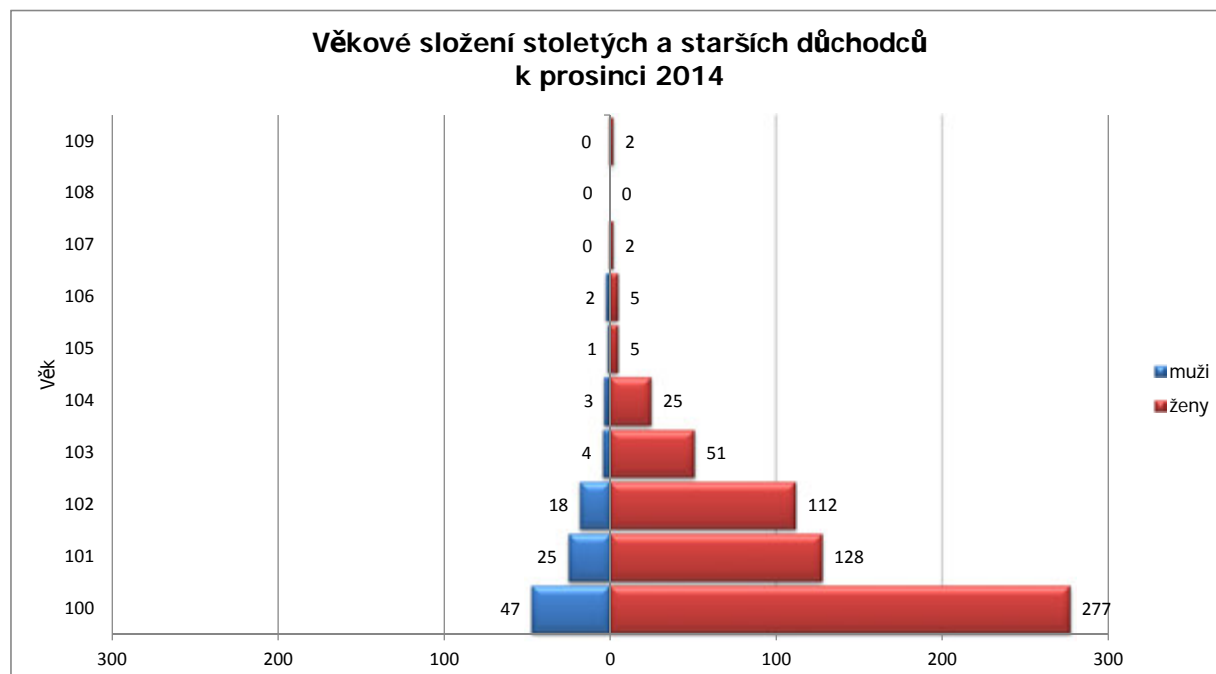




## Století a starší dle věku, krajů a pohlaví po výplatním měsíci prosinci 2014

Kraj	Věk	100	101	102	103	104	105	106	107	108	109	Celkem
Hl. m. Praha		58	24	21	14	5	2	2				126
	muži	8	5	3	1	1		1				19
	ženy	50	19	18	13	4	2	1				107
Středočeský kraj		40	12	18	2	3						75
	muži	5	1	2								8
	ženy	35	11	16	2	3						67
Jihočeský kraj		21	8	5	2							36
	muži			1	1							2
	ženy	21	8	4	1							34
Plzeňský kraj		18	5	3	2						1	29
	muži			1								1
	ženy	18	5	2	2						1	28
Karlovarský kraj		4	5	1	1	1						12
	muži	1	1	1								3
	ženy	3	4		1	1						9
Ústecký kraj		14	10	6	4	1						35
	muži	1	3	1								5
	ženy	13	7	5	4	1						30
Liberecký kraj		17	9	2	3		1					32
	muži	3	2				1					6
	ženy	14	7	2	3							26
Královéhradecký kraj		17	8	9	1	1	1					37
	muži	3	2	2		1						8
	ženy	14	6	7	1		1					29
Pardubický kraj		13	11	8	1	3	1	2				39
	muži	3	2	3		1						9
	ženy	10	9	5	1	2	1	2				30
Kraj Vysočina		15	4	10	2	2		1				34
	muži	4	1		1							6
	ženy	11	3	10	1	2		1				28
Jihomoravský kraj		48	25	13	8	5		2	1			102
	muži	6	6	1				1				14
	ženy	42	19	12	8	5		1	1			88
Olomoucký kraj		18	9	14		2						43
	muži	4		2								6
	ženy	14	9	12		2						37
Zlínský kraj		16	11	7	2	3			1		1	41
	muži	4			1							5
	ženy	12	11	7	1	3			1		1	36
Moravskoslezský kraj		25	12	13	13	2	1					66
	muži	5	2	1								8
	ženy	20	10	12	13	2	1					58
Česká republika		324	153	130	55	28	6	7	2	0	2	707
	muži	47	25	18	4	3	1	2	0	0	0	100
	ženy	277	128	112	51	25	5	5	2	0	2	607

Pozn.: Nejstarší důchodce žije ve Zlínském kraji. Jedná se o ženu. Nejstarší důchodce, muž, žije v Jihomoravském kraji.

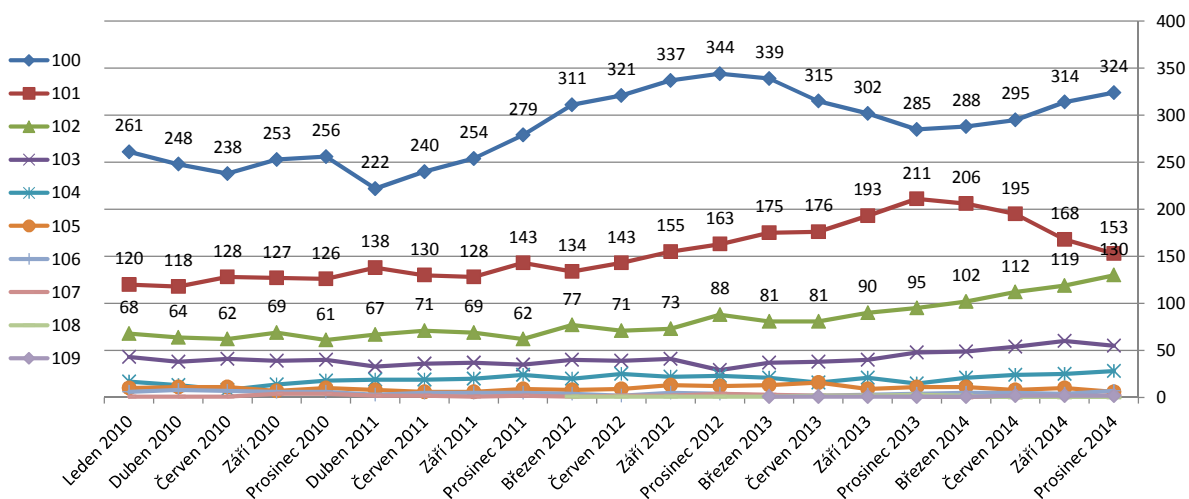
Věkové složení stoletých a starších důchodců  
k prosinci 2014



## Vývoj stoletých a starších důchodců od roku 2010

Stav k období	Věk	100	101	102	103	104	105	106	107	108	109	Celkem	Muži	Ženy
Prosinec 2014		324	153	130	55	28	6	7	2	0	2	707	100	607
Září 2014		314	168	119	60	25	10	4	1	0	2	703	102	601
Červen 2014		295	195	112	54	24	8	5	0	0	2	695	113	582
Březen 2014		288	206	102	49	21	11	5	0	2	1	685	109	576
Prosinec 2013		285	211	95	48	15	11	4	1	3	1	674	109	565
Září 2013		302	193	90	40	21	9	3	2	2	1	663	102	561
Červen 2013		315	176	81	38	16	16	2	2	2	1	649	101	548
Březen 2013		339	175	81	37	21	13	2	3	1	1	673	101	572
Prosinec 2012		344	163	88	29	23	12	4	4	1		668	94	574
Září 2012		337	155	73	41	22	13	5	2	1		649	101	548
Červen 2012		321	143	71	39	25	9	2	2	1		613	87	526
Březen 2012		311	134	77	40	20	8	4	1	1		596	83	513
Prosinec 2011		279	143	62	35	24	9	5	2			559	82	477
Září 2011		254	128	69	37	20	6	5	1			520	74	446
Červen 2011		240	130	71	36	19	6	5	2			509	70	439
Duben 2011		222	138	67	33	19	8	3	2			492	69	423
Prosinec 2010		256	126	61	40	18	10	6	4			521	78	443
Září 2010		253	127	69	39	14	7	6	4			519	79	440
Červen 2010		238	128	62	41	8	11	7	1			496	79	417
Duben 2010		248	118	64	38	13	11	8	1			501	80	421
Leden 2010		261	120	68	43	17	10	6	1			526	85	441

### Vývoj počtu stoletých a starších důchodců dle věku



### Vývoj počtu stoletých a starších důchodců dle pohlaví

